



Generel Drift- og Vedligeholdelsesvejledning.

Indeklima/ventilation

Skabene må ikke udsættes for vedvarende kontakt med vand. Vandstænk m.m. bør straks aftørres. For at undgå fugtskader på skabene er omhyggelig udluftning påkrævet, specielt i vådrum og ved f.eks. opvaskemaskiner. Ved installation af opvaskemaskine skal dampspærre opsættes under bordpladen for at dække samling mellem kant og spånplade. Bordplade samt tilstødende fronter kan tage skade, hvis opvaskemaskinen åbnes, før den er færdig, og den varme damp rammer bordplade og låger. Deres nye køkken/bad overholder boligministeriets krav. For at sikre et godt indeklima bør der i ethvert beboelsesrum være en samlet udskiftning af luften på mindst 0,5 gange i timen. Køkkenet bør have en grundudsugning på 20 l/sek. (72 m³/time) gennem en emhætte. Emhætten bør være forsynet med aftageligt fedtfilter, der kan rengøres. Bad og toilet bør have udsugning på mindst 15 l/sek. (54 m³/time).

Tilførsel af frisk luft til køkkenet og bad kan ske gennem vinduer, døre eller udluftningsventil. I øvrigt henvises til krav beskrevet i bygningsreglementet (eller lokale regler).

Lakerede / malede låger (også finerede):

Låger, skuffer m.v., der er behandlet med lak, har en modstandsdygtig og glat overflade. Den daglige rengøring foretages ved aftørring med en ren klud, hårdt opvredet i lunkent vand. Tør efter med en tør klud. Fedtpletter, som ikke kan fjernes på denne måde, aftørres med en tør klud, hårdt opvredet i vand, tilsat et almindeligt, mildt opvaskemiddel (maks. 1 teskefuld pr. liter vand). Tør efter med en tør klud. Undgå at behandle Deres skabe med nogle af de forskellige plejemidler til møbler, som findes i handelen, da visse af disse midler ændrer overfladernes karakter. *Salmiakholdige rengøringsmidler må kun anvendes efter fortynding med vand. Kaffemaskiner og andre dampafgivende produkter må ikke stilles under overskabe.*

Laminat / melaminbelagte låger

Låger, skuffer m.v., der er laminatbelagt, har en modstandsdygtig og glat overflade. Den daglige rengøring foretages ved aftørring med en ren klud, hårdt opvredet i lunkent vand. Tør efter med en tør klud. Fedtpletter, som ikke kan fjernes på denne måde, aftørres med en klud, hårdt opvredet i vand, tilsat et almindeligt, mildt opvaskemiddel (maks. 1 teske pr. liter vand). Tør efter med en tør klud. Speciel laminatrens kan købes hos nærmeste HTH forhandler. Microfiberklude kan ligeledes anvendes ved rengøring af laminat. Farvede mærker fra sko eller lignende kan forsigtigt fjernes med rensbenzin (OBS! Brandfare!). Tør efter med en fugtig klud. Undgå at behandle Deres skabe med nogle af de forskellige plejemidler til møbler som findes i handelen, da visse af disse midler ændrer overfladernes karakter. *Salmiakholdige rengøringsmidler må kun anvendes efter fortynding med vand. Bemærk! Kamfer (findes i visse håndcremer) - kan ødelægge overfladen på laminaten. Kaffemaskiner og andre dampafgivende produkter må ikke stilles under overskabe.*

Hylde:

Overfladen på hylde består af melamin, som er meget slidstærk. Rengøringen foretages med en klud, opvredet i vand, tilsat et almindeligt, mildt opvaskemiddel (maks. 1 teskefuld pr. liter vand). Særlig vanskelige pletter kan forsigtigt fjernes med sprit.

Spot/halogen:

Hvad angår halogenspots er der få men vigtige ting man skal huske. **Halogenspots til køkkenbelysning er monteret med 10W pære.** Ved udskiftning af pære **må man ikke udskifte med en pære med større antal watt.** Dette er særdeles vigtigt at huske på, da det kan overbelaste transformeren og få den til at brænde sammen. Desuden skal man huske på, at en halogenpære bliver meget varm. Undlad at sætte fingrene direkte på glasset af pæren ved udskiftning netop for at undgå, da fedtstof fra huden får pæren til at brænde sammen. Pæren leveres indpakket i plastic. Åbn den ende hvor de to stikben sidder og hold på plasticposen/pæren mens man monterer pæren i lampen. Pas på ikke at vrikke med pæren efter montering da stikbenene kan risikere at knække. Monter desuden pæren i lampen mens den er slukket. (Hvis dette er muligt).

Spot/LED:

Ledninger må ikke klippes for afkortning eller forlængelse. Ledning i LED spot er +/- polet i modsætning til alm halogen.

Der kan tilkøbes forlængerledning.

LED spot må kun anvendes med driver/trafo fra Loevschall.

LED spot må kun forlænges med 1 stk forlængerledning/spot

Hvis lys ikke virker –tjek da at evt. tomme udgange i fordelerboksen er udfyldt med en "lus".

Hvis der anvendes dæmper/dimmer vær da sikker på at dæmperen er til dæmpning af elektronisk trafo og er bagkanstyret.

Da LED spot ændrer lyset over tid, skal man være opmærksom på at der ved udskiftning af enkeltspot kommer et andet lys i forhold til evt. ældre LED spot.

Laminatbordplader:

Laminatbordplader har en meget slidstærk overflade, som dog kan blive ridset, hvis man f.eks. skræber direkte på pladen. *Garantien dækker ikke, hvis der er opstået skader fra knive eller andre ridsende genstande, f.eks. keramik. Ligeledes vil garantien ikke dække, hvis der er brugt skurepulver til rengøring af bordpladen.* Den daglige rengøring foretages ved aftørring med en klud, hårdt opvredet i vand, tilsat et almindeligt, mildt opvaskemiddel (maks. 1 teskefuld pr. liter vand). Vanskelige pletter kan forsøges fjernet med vand tilsat klorin i forholdet 1 del klorin til 1 del vand (bemærk: Træforkanter tåler ikke denne koncentration) - brug alternativt acetone - husk tilstrækkelig udluftning. Pladen vaskes med lunkent vand efter behandling med rengøringsmidler. Ved installation af opvaskemaskine skal dampspærre opsættes under bordplade. Ved specialbordplader monteres og vedligeholdes disse efter den vejledning, der medfølger pladen. HTH yder ikke garanti på bordplader, der ikke er samlet/monteret i overensstemmelse med forskrifterne i HTHs monteringsvejledning.

Kanter på laminatbordplader:

Lakerede: For at få mest glæde af den nye bordplade, skal trækantene efterbehandles med lak efter behov – mindst en gang årligt. Dette gøres bedst ved at pudse trækanten med fint sandpapir, dog uden at slibe på laminatoverfladen, og efterlakere kanterne med 2-komponent syrehærdende lak. (kan købes hos HTH).

Oliebehandlede: Kanterne skal i de første 4-8 uger efterbehandles ca. 1 gang ugentligt med rå linolie. Dette gøres lettest ved at påføre et tyndt lag olie med klud eller pensel. Når kanterne er mættede og ikke modtager mere olie, skal de herefter kun vedligeholdes med olie efter behov - mindst en gang årligt.
NB! Undgå, at olien kommer i berøring med andre materialer (f.eks. laminat), da det kan være vanskelig at fjerne den.



Generel Drift- og Vedligeholdelsesvejledning – fortsat.

Alufarvet plastindsats i vaskeskabe:

Aluminiumsindsats skal rengøres med en klud opvredet i sæbevand i forhold 1:50 for almindelig opvaskemiddel, umiddelbart efter påvirkning af vand, sæberester og lignende. Der vil kunne dannes synlige skjolder på overfladen, ved påvirkning af rent vand i længere tid (mere end 6 timer), dette medfører dog ingen funktionsskade på indsatsen.

Genstande (spande, shampoo/sæbebeholdere og lignende) bør altid aftørres med klud inden de stilles ind på aluminiumsindsatsen

Porcelænsvaske:

Porcelænsvaske rengøres med almindelige rengøringsmidler som findes i de fleste dagligvarebutikker. (F.eks. Ajax til badeværelser eller brun sæbe, etc.) Læs brugsanvisningen grundigt. Undgå rengøring med hårde slibemidler, såsom slibesvampe, ståluld, etc.

Spejle:

For vedligeholdelse af spejle anvendes almindeligt vinduesrens som kan købes i de fleste dagligvarebutikker.

Anvend aldrig genstande med slibende effekt på spejle, såsom slibesvampe, ståluld, etc.

Affaldsstativer, påskruet på låge:

Ved gentagen brug kan stativet gå fra på lågen pga. de små skruer, som anvendes herfor. Disse kan ofte erstattes af nye skruer med større gevind/skær. Derved kan man også genanvende de gamle huller i lågen, uden at skulle tilføje nye skruerhuller på bagside af låge. Ved overbelastning af affaldsstativet kan det også ske, at stativet knækker. HTH anbefaler, at man bruger normale affaldsposer i ca. 10L størrelse.

Bordplader af massivt træ (fra SPEKVA):

Planteolie – neutral: Bordpladerne er fra fabrikken behandlet med rå linolie uden hærder.

Planteolie – hvid: Bordpladerne er fra fabrikken behandlet med hvidolie.

Pladerne forbliver smukke, og holder længere hvis De efterbehandler 2-3 gange inden for den første måned og derefter ca. 1 gang i kvartalet eller efter behov.

Vedligehold:

1. Ryst flasken før bruge.
2. Påfør et tyndt lag olie med SPEKVA poleringspude.- Hellere lidt men ofte.
3. Vær omhyggelig med fordelingen af pigmenterne – **kun ved planteolie – hvid.**
4. Lad det trække i ca. 5 minutter.
5. Fordel olien til de områder på pladen som virker "tørre" – fjern derefter den overskydende olie med en bomuldsklud..
6. Efter ca. 15 – 20 minutter poleres pladen med en bomuldsklud/SPEKVA plejesæt – ved at polere i olien opnås en meget fin og glat overflade.
7. Lad bordpladen stå uberørt i ca. ½ døgn.

Rengøring: Til daglig rengøring anbefales almindeligt sæbevand. **OBS: Ikke** koncentreret sæbe/opvaskemiddel.

Bemærk: Undgå længere tids påvirkning af vand på pladerne f.eks. klude, kopper, tallerkener, vaser m.m.

Husholdningsudstyr såsom kaffemaskiner, der afgiver en konstant varme, må ikke placeres direkte på en massivtræsplade.

Den varmegivende kilde placeres derimod på et varmeafvisende underlag, så misfarvning, udtørring og revnedannelser undgås.

Der må aldrig pudses med ståluld eller groft sandpapir på overfladen. Er der behov for pudsning, skal dette ske med meget fint sandpapir min. korn 180 eller finere.

OBS: Olieklude kan selvantænde. Brugte klude skal afbrændes eller opbevares i glas med tætsluttende låg. **Opbevares utilgængeligt for børn.** Opbevares tørt og frostfrit.

Køkkenvaske – nedfældede/underlimede/planlimede:

Stålvaske aftørres normalt med en opvredet klud. Hvis der opstår misfarvninger, følg da rengøringsvejledning beskrevet under rustfri stålplader. Der kan også i handelen fås udmærkede specialpræparater til rengøring af stålvaske. Hvis vasken er underlimet i laminatplade, vær da varsom mht. brugen af slibemidler på vaskens overgang til laminat. Er man ikke varsom nok, kan der komme slibemærker i laminaten. Er vasken underlimet i en massivtræsplade, vil det være en god ide at være ekstra omhyggelig med oliering omkring vaskens område, da træet har større sandsynlighed for at være påvirket af fugt i dette område.

Bordplader af massiv granit (fra SPEKVA):

Når man har valgt et ægte materiale som granit, er det vigtigt at man accepterer de naturbetingede struktur- og farveforskelle som f.eks. små-huller, revner, naturpletter, glasårer samt årespring, der er opstået under dannelsen af granit og som sætter sine spor i færdigforarbejdede produkter. Disse særpræg er til forskel fra kunstige materialer netop det som er charmen og kendetegnet for ægte granit dannet i naturen og som i sidste ende er det, som gør det enkelte produkt unikt.

Nedenstående er de naturvariationer, der må accepteres afhængigt af hvilken granitsort man har valgt.

Huller/revner:

Huller/revner findes naturligt i alle typer natursten. De er skabt af aflejring af små dyr, svampe eller luftblærer. Revner (svindrevner) er de små synlige "ar" som naturen har efterladt under skabelsen af de forskellige granitsorter.

Nuanceforskelle/årespring:

Plader med disse naturaftegninger har stor spændvidde, dvs. at der kan forekomme store farveforskelle på granitplader. På nogle granitsorter kan det virke som om visse områder mangler den originale bundfarve. Der er også typer med store åreftegninger, som pludselig brydes af tværgående årer eller tynde streger, som kan ligne revner.

Naturpletter -Mørke/Lyse:

Disse forekommer oftest i finkornede granityper. De fremtræder som mørke eller lyse pletter af varierende størrelse. Pletterne kan være ens-farvede eller en sammensætning af mange små.

Stormønstret:

Disse mønstre kan fremtræde som "hele" sten der er sammenpresset, eller som store og små årer, der løber i forskellige retninger.

Slibemærker/matslibning:

Disse forekommer på alle typer natursten med en matslebet overflade. Slibemærker vil oftest være cirkelrunde aftegninger. Slibemærkerne kan ikke undgås på matslebne sten, da det er sidste slibeklods inden polering, der laver mærkerne.

Vær opmærksom på at matte plader er mere modtagelige for snavs der kan give aftegninger/mærker/skjolder i bordpladen, hvorfor det anbefales at imprægnerer bordpladen med SPEKVA's Antiplet som medfølger i Serviceboxen.



Generel Drift- og Vedligeholdelsesvejledning – fortsat.

Varme generelt:

Granit kan tåle varmpåvirkning, forudsat at bordpladen ikke udsættes for ekstreme varmpåvirkninger fra f.eks. brandvarme gryder/pander/ fade, da høj varmpåvirkning som brandvarme gryder og pander direkte fra kogepladen kan trække fedtstoffet op fra bordpladen, hvilket viser sig som en plet, og i værste fald kan bordpladen revne. Vi anbefaler at De lægger en grydeske, kniv el. lign. under kanten af gryden/panden, så den ikke står direkte på bordpladen. Lad aldrig gryder/pander stå og afkøle på bordpladen.

Bordplader af Caesarstone (fra SPEKVA):

Caesarstone består af 95 % natursten samt 5 % bindemiddel og farve-pigment og er i dag et populært materiale til bordplader i private hjem.

Caesarstone er:

- Stærkere end granit
- Ridsefast
- Slagfast
- Syrefast
- Vandafvisende

Afhængig af hvilken Caesarstone farve der er valgt, kan der forekomme mindre nuance- og farveforskelle som f.eks. farvekoncentrationer.

Varme generelt:

Caesarstone kan tåle varmpåvirkning, forudsat at bordpladen ikke udsættes for ekstreme varmpåvirkninger fra f.eks. brandvarme gryder/ pander/fade, da høj varmpåvirkning som brandvarme gryder og pander direkte fra kogepladen kan trække fedtstoffet op fra bordpladen, hvilket viser sig som en plet, og i værste fald kan bordpladen revne.

Vi anbefaler at De lægger en grydeske, kniv eller lignende under kanten af gryden/panden, så den ikke står direkte på bordpladen. Lad aldrig gryder/pander stå og køle af på bordpladen.

Slibemærker/Matslibning:

Disse forekommer på alle typer Caesarstone med en matslebet overflade. Slibemærker vil oftest være cirkelrunde aftegninger, da det er slibe-klodserne der laver mærkerne under slibningen. Slibemærkerne kan ikke undgås på matslebne sten, da det er sidste slibe-klods inden polering, der laver mærkerne. Vær opmærksom på at matte plader er mere mod-tagelige for snavs der kan give aftegninger/mærker/skjolder i bordpladen og som kan fjernes med flydende skuremiddel.

Bordplader af rustfrit stål:

Rustfrit stål bordplader har stor styrke og modstandsdygtighed, samtidig med at de er meget rengøringsvenlige. Rustfrit stål ligger på linie med glaskeramiske overflader med hensyn til rengøringsvenlighed, herunder fjernelse af bakterier.

På trods af de gode egenskaber skal rustfrie stål overflader vedligeholdes for at man kan glædes ved dem gennem en lang årrække. Regler for daglig vedligehold:

1. Når de rustfrie overflader har været i brug skal de rengøres med en fnugfri klud eller en blød børste. Først med opvaskemiddel og efterfølgende med rent vand.
2. Aflejringer i form af fedtstof eller olie fjernes med et universalrengøringsmiddel, hvorefter de rustfrie flader atter rengøres med en fnugfri klud. Først med opvaskemiddel og efterfølgende med rent vand.
3. Ved fastsiddende aflejringer kan man benytte en nylonsvamp; husk, i den forbindelse, altid at bevæge svampen i bordets længderetning. Der må **aldrig** anvendes ståluld eller lignende.
4. Kalkaflejringer fjernes med et afkalkningsmiddel. Sørg for at de rustfrie flader ikke påvirkes i længere tid (max. 3 min. af gangen) og skyld grundigt efter med rent vand.
5. Anvend aldrig slibende eller skurende rengøringsmidler.
6. De afvaskede og rengjorte flader aftøres med en tør fnugfri klud.
7. Anbring aldrig stålredskaber og gryder direkte på rustfrie flader, da dette let fører til ridser og i nogle tilfælde efterlade materiale aflejringer, der siden hen kan danne rust på fladerne.
8. Opståede rustpletter kan forsøges fjernet med et pudsemiddel til rustfrit stål, følg i så tilfælde nøje produktets brugsanvisning.
9. Hvis man har anvendt klorholdige rengøringsmidler skal de rustfrie flader skylles grundigt med rent vand umiddelbart efter brugen. Bemærk at klorholdige væsker ikke må henstå i vasken i længere tid.
10. Brug aldrig syreholdige rengøringsmidler så som: sølvpudder, salt- og svovlsyre eller lignende.
11. Sørg altid for at alle de rustfrie flader er rengjorte efter brugen. Rester af f.eks. salt, eddike surmælksprodukter mv. kan give mærker i overflader som kun vanskeligt lader sig fjerne.

Bordplader af Terrazzo/Beton (fra GEISLER):

Terrazzo/Beton bordplader er et naturprodukt. Bordplader af både terrazzo og beton er støbt specielt efter dine ønsker og opgivne mål efter gode håndværksmæssige traditioner, på en ny og moderne dansk fabrik. Den farvekombination din bordplade har i overfladen er unik for netop den bordplade. Der vil derfor kunne forekomme mindre forskelle i din bordplade i forhold til den vejledende farveprøve, du har set i vores brochuremateriale eller hos din forhandler. Dette er ikke en fejl – men en charme ved et ægte natur-produkt.

Betonplader er støbt af småsten, cement og vand. Terrazzoplader er støbt af skærv af enten marmor, flint eller hærdet glas fra for eksempel; autoruder, herudover tilsat cement og vand. Ingen råvarer indeholder tungmetaller. Efter støbning vandslibes pladen, således at den smukke overflade kommer frem.

På bordplader af terrazzo og beton kan der forekomme mindre revner omkring vask og udskæringer til f.eks. kogeplade. Disse revner har ingen betydning for pladens brug og holdbarhed og vil med tiden blive mindre synlige. De små revner opstår, når betonen svinder under hærdning og kan ikke undgås. De er derfor ikke reklamationsberettigede.

Terrazzo og beton er ægte naturmaterialer. Der vil derfor kunne forekomme anderledes farvede sten i pladen, som ikke berettiger til reklamation.

Ved glasterrazzo bordplader kan overfladen forekomme mere åben end ved normal terrazzo. Dette er ingen fejl, men naturlig i glasterrazzo og har ingen betydning for pladens holdbarhed.

Da glasterrazzo bordplader er produceret af autoglas, kan farvenuancer forekomme fra typeprøven til bordpladen, da råvareleverancen fra gang til gang kan bestå af mange forskellige farver glas



Generel Drift- og Vedligeholdelsesvejledning – fortsat.

Grundbehandling, terrazzo, beton, flint og glasterrazzo:

Pladen er grundbehandlet fra fabrikken. Da en støbt bordplade er et meget åbent produkt, er det vigtigt, at den mættes helt op inden brug og herefter efter behov. Når pladen er monteret skal den afvaskes med varmt vand. Hvis der er ujævnheder eller ru steder, kan det slibes med det medsendte slibepapir (korn 1000). Efter vådslibningen aftørres pladen, og herefter skal den behandles med det medfølgende plejemiddel. Påfør et lag plejemiddel på pladen og fordel overskydende plejemiddel til steder, hvor pladen har suget al plejemidlet. Forsæt processen indtil pladen ikke suger mere plejemiddel og dermed er mættet. Herefter aftørres pladen. Hvis pladen ikke aftørres kan det overskydende plejemiddel resultere i en fedtet overflade, som skal tørpoleres. Når pladen er mættet helt, skal den behandles med bivoks: Pladen vaskes af med varmt vand, så overfladen åbnes. Pladen tørres af og skal stå og tørre i ca. 2 timer. Dernæst tørpoleres pladen med bivoks med en fnugfri klud. Pladen behandles efterfølgende efter behov. Imellem behandlingerne kan pladen vaskes af med varmt vand og slibes med det vedlagte vandslibepapir.

Fortsat vedligeholdelse:

En terrazzo/beton-bordplade kræver løbende vedligeholdelse med plejemiddel eller bivoks (kan købes hos din køkkenforhandler). Eventuelle kalkaflejringer fjernes let med det vedlagte vandslibepapir (korn 1000).

Husk: Pladen skal være våd, når den slibes. Efter slibning behandles pladen med det medfølgende plejemiddel og bivoks. Skulle din støbte bordplade med tiden blive lidt "træt" i overfladen, kan den friskes op ved at gøre pladen våd med varmt vand og vandslibes med vandslibepapir (korn 1000). Efter afvaskning og tørring påføres plejemidlet og bivoksen som beskrevet ovenfor. En velbehandlet overflade er ikke sugende, men det anbefales at tørre stærkt farvende væsker og lignende af med det samme.

Bemærk: Ved vådslibning af betonplader fremhæves stenene i pladen yderligt.

Undgå: Da pladen er produceret på basis af cement, er det absolut væsentligt, at pladen ikke kommer i kontakt med syre og syreholdige produkter. Når varmt vand og salt blandes, dannes sylfid som opløser cementen.

Rengøring:

Vi anbefaler natursæbe (fast brun krystalsæbe) til rengøring af bordpladen. Sæbespånere kan også bruges, men det skal dog bemærkes, at sæbespånere indeholder kalk og kan derfor give en mat overflade. Krystalsæbe anbefales derfor til mørke produkter.

Bordplader af helstøbte bordplader (fra KUMA):

Rengøring af Granit, Granulon, Marmor og Graphalit:

Vasken rengøres med Kuma Clean. (Medfølger ikke ved køb). Anvend aldrig rengøringsmidler med slibestoffer, som f.eks. skurepulver. Brug ej heller skuresvamp eller ståluld. Der må anvendes kalkfjerner (må ikke sidde på mere end et par minutter). Husk hårfarve og håndvask af tøj i stærke farver kan have en afsmittende virkning.

Rengøring af Terrazzo:

Vasken rengøres med Kuma Clean. Der må IKKE anvendes kalkfjerner, afløbsrens, eddike, citronsyre eller lignende produkter der indeholder syre. For at fjerne kalk kan man anvende den grove side af en grydesvamp. Husk hårfarve og håndvask af tøj i stærke farver kan have en afsmittende virkning.

OBS! Med tiden kan enkelte sten løsne sig eller forvitte. De småhuller der opstår herved har ingen indvirkning på brugen eller holdbarheden af produktet. Disse småhuller er ikke reklamationsberettigede, men kan spartles med et spartelsæt der kan rekvireres hos Kuma.

Vedligehold af mat Granit, mat Granulon, Terrazzo og Graphalit:

For at opretholde den bløde overflade og undgå kalk, bør vasken behandles med Kuma Plejeolie 4-6 gange årligt.

Start med at rengøre vasken grundigt og lad den tørre.

Påfør olien med en bomuldsklud (fnugfri) så hele overfladen er smurt ind.

Lad olien trække i 2-3 minutter.

Tør derefter den overskydende olie af med en tør bomuldsuld (fnugfri).

Der må IKKE efterlades overskydende olie på pladen. Lad herefter olien hærde i ca. 8 timer før ibrugtagning. Bemærk!!! Olielude skal bortskaffes i lukket beholder, da der er risiko for at de kan selvantænde.

Vedligehold af blank Granit, blank Granulon og blank/mat Marmor:

For at bevare vaskens højglans og vandafvisende overflade bør den behandles med Kuma Care ca. 2 gange årligt.

Start med at rengøre vasken grundigt og lad den tørre.

Kuma Care påføres ufortyndet så den dækker hele fladen.

Efter ca. 5 minutter tørres overskydende Kuma Care væk med en tør klud.

I forbindelse med polering af overfladen dannes der naturligt små-ridser, der i kraftigt koncentreret lys danner små sole af ridser. Disse er ikke reklamationsberettigede.

Glasplade bag komfur:

Glaspladen kan rengøres med almindelig vinduesrens. Ved grovere rengøring af glaspladen anbefales glaskeramisk komfur-rens, som tillige har en let slibende effekt – dog uden at ødelægge overfladen.

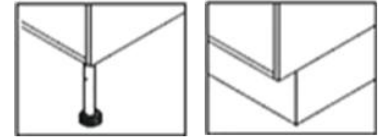
Glas-skillevægge:

Den glatte side på skille-væggen kan rengøres med almindelig vinduesrens. Den ru side kan ligeledes rengøres med almindelig vinduesrens. Men *har* man fået kalk på den ru side af glasskille-væggen (den ætsede), så må man faktisk godt bruge lette slibemidler.

Vi anbefaler som billigste løsning "glasuld" (isover) - lavet af glas. Vi kan endvidere anbefale en speciel svamp indeholdende et let slibemiddel. (Vejl. udsalgspris 39,95 inkl. Moms – få oplyst nærmeste forhandler hos Scanglas på tlf. 86244611). Man kan forbygge glas mod kalk med produktet Invisible Shield overfladebeskyttelse. Invisible har også produkter som cremerenser og kalkfjerner.

Frasætningsplade:

Pladen rengøres med et almindeligt opvaskemiddel. For at bevare en blank overflade, kan pladen påføres et tyndt lag paraffinolie eller vaselineolie. Herefter aftørres pladen med en klud.



Nødvendige finjusteringer af køkkenet:

Det kan være justering af hængslerne på lågerne samt justering af skuffer.

Der findes flere forskellige skuffeserier i sortimentet. Blandt andet metalskuffer med enkeltstående metalsider og LUX-skuffer med dobbeltstående metalsider og fuldudtræk. Se billederne for justering af disse skuffer.



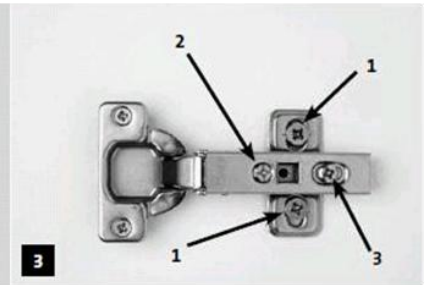
1

Hullerne i bagbeklædningen lukkes med de medfølgende knapper. Knapperne trykkes let i med fingrene.



2

Anslagsdupper monteres på alle låger og skuffer, så der ikke fremkommer støj, når skabene lukkes. Ved grebsløse modeller skal anslagsdupperne placeres på højde med bunden af lågernes grebsprofil.

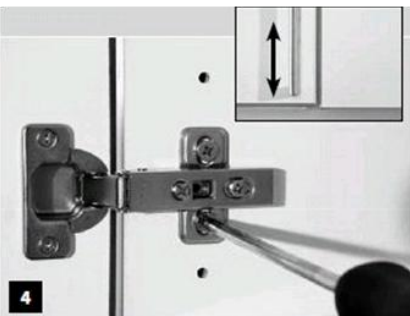


3

Når alle lågerne er monteret, efterjusteres hængslerne, så der opnås et ensartet mellemrum mellem alle fronter.

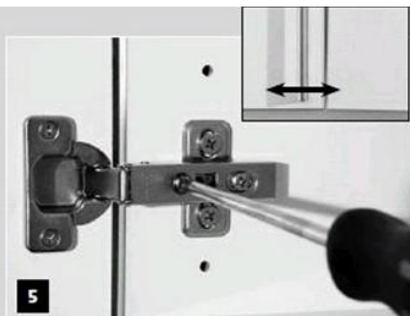
Ved hjælp af de fire skrue ved hængslet og krydspladen har lågen 3 justeringsmuligheder:

- 1: Op/ned
- 2: Højre/venstre
- 3: Frem/tilbage i skab.



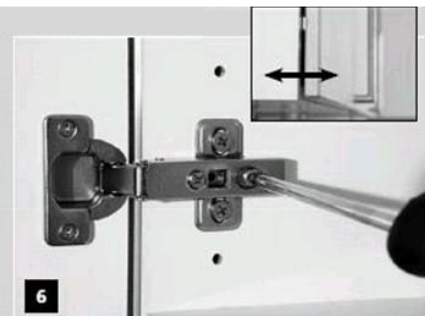
4

Hvis lågen hænger for højt eller lavt, som vist på det lille billede, skal lågen justeres op eller ned. Dette gøres ved først at løsne skrue (1) i krydspladen, hvorefter hængslet kan justeres op eller ned. Husk at spænde krydspladen fast igen.



5

Hvis lågen hænger skævt til højre eller venstre, som vist på det lille billede, skal lågen justeres ved at skrue på den yderste skrue i hængslet (2).

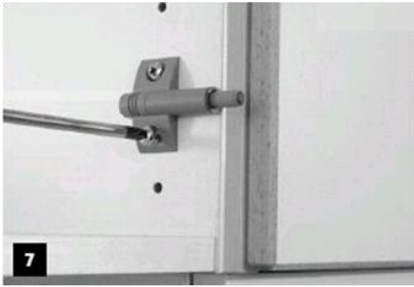


6

Hvis lågen skal justeres tilbage mod skabet, som vist på det lille billede, skal den bageste skrue (3) løsnes, hvorefter lågen kan justeres i dybden. Slut med at spænde efter.



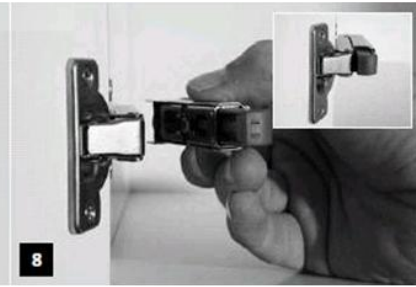
Generel Drift- og Vedligeholdelsesvejledning – fortsat.



7

Der findes to typer lågedæmpere:

- Til montering i korpus (billede 7)
- Til montering på hængsel (billede 8)



8

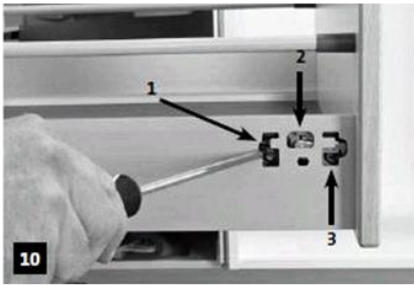
Obs! Denne type kan kun benyttes til almindelige låger med 110 graders hængsler.



9

På- og afmontering af LUX-skuffe:

Skuffen føres i skinnerne og holdes ned mod skinnerne samtidig med, at skuffen køres i bund. Derfter åbnes og lukkes skuffen én gang, og skuffen er klar til brug. Ved afmontering køres skuffen helt ud og løftes fri af skinnerne.



10

DK: Justering af LUX-skuffe:

1: Skuffefront justeres op/ned.

2: Afmontering af skuffefront.

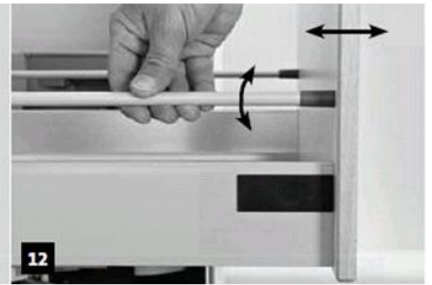
OBS! Skruen for afmontering sidder skjult bag en lille metal-plade.

3: Skuffefront justeres sidevejs. Ved 120 cm skuffer skal skrue under skuffebunden ligeledes afmonteres



11

Dækkappe sættes på LUX-skuffe.



12

Vinkeljustering af LUX-skuffe:

Drej på stangen for at justere lågen i vinkel.



13

Justering af metalskuffe:

Løsgør den øverste skrue og juster skuffen via den nederste skrue med en skruetrækker. Afslut med at spænde den øverste skrue igen.